

HIVER 2018

ÉDITO le mot du Président

EN CONTINU brèves et actualités

EN CLAIR le fonctionnement des services
intercommunaux

EN COULISSES Parentalité : le Lieu
d'Accueil Enfant-Parent

EN CHEMIN L'Esquirol

LES IMMANQUABLES sélection de dates

L'ÉCOGESTE de l'Hiver :
antigaspi sur l'alimentaire !



Forte de sa nouvelle identité, notre Communauté de communes s'installe dans le paysage institutionnel héraultais, avec un projet territorial qui sera livré à la consultation et à la concertation en 2019. Il devrait s'articuler autour des trois enjeux principaux que sont : valoriser nos diversités, renforcer les solidarités et rendre attractif notre territoire.

Nous nous sommes rencontrés en 2016, mariés en 2017 et depuis le mois de juillet 2018, nous sommes installés dans notre nouveau siège et prêts à construire un projet de vie qui s'articulera autour de nos 3 unités territoriales de Saint-Pons, Olargues et Olonzac.

L'année 2018 a permis d'affiner notre fonctionnement éclaté et le dossier central vous permettra de mieux appréhender notre organisation qui s'appuie sur une équipe de près de 80 agents permanents.

Comme une coïncidence malheureuse, les intempéries du mois d'octobre qui ont frappé le Minervois et la Vallée du Jaur ne font que conforter l'utilité de la fiscalité dédiée à la Gestion des Milieux Aquatiques et la Prévention des Inondations (GÉMAPI) qui devrait nous permettre d'intervenir efficacement aux côtés des communes sinistrées.

Nombre de nos habitants ont subi d'importants dégâts - sans commune mesure avec nos voisins audois - et je veux, à chacun d'eux, dire l'attention que nous porterons aux travaux qui débiteront dès cette année pour éviter que de tels dommages ne se reproduisent.

*J'aurai le plaisir de vous accueillir le 11 janvier à Cesseras et le 18 janvier à Saint Etienne d'Albagnan pour vous présenter les vœux du Conseil Communautaire et sans attendre, je voudrais dire à chacun, combien je souhaite que le **BONHEUR** soit votre compagnon de route durant cette année 2019 et que l'**UNITÉ** soit notre force pour affronter les soucis du quotidien.*

Bonne lecture.

Josian CABROL
Président de la Communauté de communes
DU MINERVOIS AU CAROUX



[JEUNESSE] Forum des métiers le 9 février

Dans le cadre de sa politique Jeunesse, la Communauté de communes du Minervois au Caroux porte une série d'actions et de projets à destination du public Jeune.

Ainsi, organisé par le Point Info Jeune (PIJ), en partenariat avec le collège Antoine Fauré, **le Forum des Métiers se tiendra le 9 février, de 9h à 17h à Olonzac**, salle Georges Brassens. Près de 30 représentants de tout corps de métiers vous accueilleront pour vous présenter leur travail et la formation correspondante.

Ouvert à tous, cet événement permet de répondre aux questions d'orientation professionnelle de façon efficace. Entrée gratuite

PIJ/MSAP Noémie Bonnet

09 67 45 23 07 msap.olonzac@cdcmc.fr

[DÉCHETS] étude sur l'harmonisation de la fiscalité

Pour financer le service public de collecte et de traitement des déchets, la Communauté de communes du Minervois au Caroux a la particularité d'appliquer 3 types de facturation sur son périmètre :

- la **Taxe** d'enlèvement des ordures ménagères (TEOM), appliquée aujourd'hui sur le St-Ponais ;
- la **Redevance** d'enlèvement des ordures ménagères, appliquée sur la partie Orb Jaur ;
- la **Redevance incitative**, appliquée dans le Minervois.

Cette situation, héritage des anciennes intercommunalités, doit maintenant évoluer vers un système unique. Pour cela, durant près d'une année, le bureau d'étude retenu devra définir les modalités et les conséquences financières, techniques et juridiques d'une **harmonisation à horizon 2022**. Grâce à cette étude, les élus seront en mesure de décider du mode de financement unique retenu à cette échéance.

Service Développement Durable / Déchets

04 67 97 90 32 vlefebvre@cdcmc.fr



Il est à souligner la contribution active de l'ADEME et la Région Occitanie pour cette étude soutenue à 70 %.

[ENVIRONNEMENT] auprès des scolaires

Dans le cadre de son programme local de prévention des déchets, la Communauté de communes, par le biais des associations Aphyllante Environnement, Cebenna et CPIE du Haut-Languedoc, intervient pour sensibiliser les élèves aux questions du **gaspillage alimentaire** et du **compostage des déchets**, notamment au collège d'Olargues et d'Olonzac, à l'école de Roquebrun ou encore au Lycée Professionnel de St-Pons.

Une des journées a été l'occasion de coupler la démarche avec celle d'*Agrilocal 34* sur le bien-manger organisée dans le cadre du Projet Alimentaire Territorial du Pays Haut Languedoc et Vignobles. La provenance de la viande et du dessert était ainsi assurée localement sur le collège d'Olargues. Par ailleurs, non seulement limités, les rejets seront désormais traités *in situ*, grâce aux composteurs disposés par la CdCMC dans les établissements scolaires. Par ce moyen, les établissements tels que le **collège Antoine Fauré d'Olonzac** ou le **LEP Jacques Brel** mèneront une opération de labellisation de leur démarche de développement durable. Et pour la CdCMC, c'est gagnant/gagnant puisque la diminution des rejets permettra de réduire l'impact environnemental et financier de leur traitement à très court terme.

Le meilleur déchet reste celui qu'on évite !

Service Développement Durable / Déchets

04 67 97 90 32 vlefebvre@cdcmc.fr



Côté gaspillage, selon les secteurs, l'analyse des rejets permet de noter des résultats plutôt encourageants, le gaspillage étant chez nous raisonnable si on s'en tient à la moyenne française des établissements suivis (150g/élève/repas).

[TOURISME] été 2018 : quelques chiffres

L'Office de tourisme communautaire a renseigné plus de **28 000 contacts** dans les Bureaux d'information touristiques du territoire de janvier à octobre 2018.

Parmi les visiteurs, 73 % sont de nationalité française, et 27 % d'étrangers dont 32 % proviennent du Royaume-Uni, 19 % de Belgique et d'Allemagne et 15 % des Pays-Bas et d'Espagne.

Selon les prestataires interrogés, la fréquentation estivale 2018 est jugée globalement en baisse. Les chiffres sont meilleurs en arrière-saison.

Le printemps a été marqué par de courts séjours de proximité organisés en fonction de l'opportunité météo et des mouvements de grève.

En général, la baisse porte sur les fréquentations des clientèles françaises, notamment en juillet (et en juin, baisse des étrangers). Le mois de juillet a enregistré un démarrage tardif, après la finale de la coupe du monde de foot du 15 juillet.

La conjoncture économique actuelle peu favorable et la concurrence de pays proposant un meilleur rapport qualité/prix ont également influé sur le choix des destinations de vacances.

Ces tendances sont confirmées à l'échelle nationale pour les territoires accueillant majoritairement des clientèles françaises.



La CdCMC a délégué à l'Office de Tourisme Communautaire du Minervois au Caroux en Haut-Languedoc la mission de gérer l'accueil touristique, l'information et la promotion touristiques, l'animation du réseau des prestataires touristiques et la commercialisation de produits touristiques.

[INSTITUTIONNEL] Vœux 2019

Les habitants du Minervois au Caroux sont invités à la présentation des vœux. Cette année, dans un souci de proximité toujours présent, deux dates sont prévues :

- vendredi 11 janvier 2019, à 18h à Cesseras, salle culturelle
- vendredi 18 janvier 2019, à 18h à Saint-Etienne d'Albagnan, salle des fêtes en partenariat avec la commune.



[TOURISME] stratégie en vue

L'Office de tourisme et la Communauté de communes ont fait le bilan de leurs actions 2018. Il a été perçu un mécontentement de la part notamment des socio-professionnels suite aux changements territoriaux importants et aux restructurations induites (fusion des offices de tourisme). Par ailleurs, au vu des mutations profondes des pratiques de consommation touristique ces dernières années, dues notamment au contexte climatique et économique, à l'avènement du numérique et des outils connectés, il est nécessaire de **repenser le rôle des offices de tourisme**.

Les élus ont donc souhaité aller à la rencontre du monde professionnel et faire remonter les attentes de terrain et de recueillir les propositions.

Pour cela, **6 rendez-vous** ont été organisés sur l'ensemble du territoire communautaire et une consultation en ligne a été mise en place. Nous remercions les professionnels pour leur implication.

Une restitution sera faite aux prestataires qui ont participé aux réunions en début d'année 2019.

Service Tourisme&APN **04 67 97 39 34**
amarabuto-grumler@cdcmc.fr



LA COMCOM

Comment ça marche?

PROXIMITÉ

Pour rester proche de ses habitants, la Communauté de communes, c'est 3 lieux d'accueil : le siège à Saint-Pons de Thomières et deux Unités Territoriales à Olargues et Olonzac.

à Saint-Pons de Thomières : LE SIÈGE

16 place du Foirail 04 67 97 39 34
du lundi au jeudi, de 9h à 12h et de 13h30 à 17h

On trouve ici les principaux services et des permanences : administration générale, ressources humaines, comptabilité, développement économique, collecte des ordures ménagères, culture, patrimoine, vie associative, tourisme, activités de pleine nature, accueil de loisirs, Lieu d'Accès Multimédia, etc.

à Olargues :

Maison de l'environnement

esplanade de la gare 04 67 97 90 30
du lundi au jeudi, de 9h à 12h
et mardi et jeudi de 13h30 à 17h

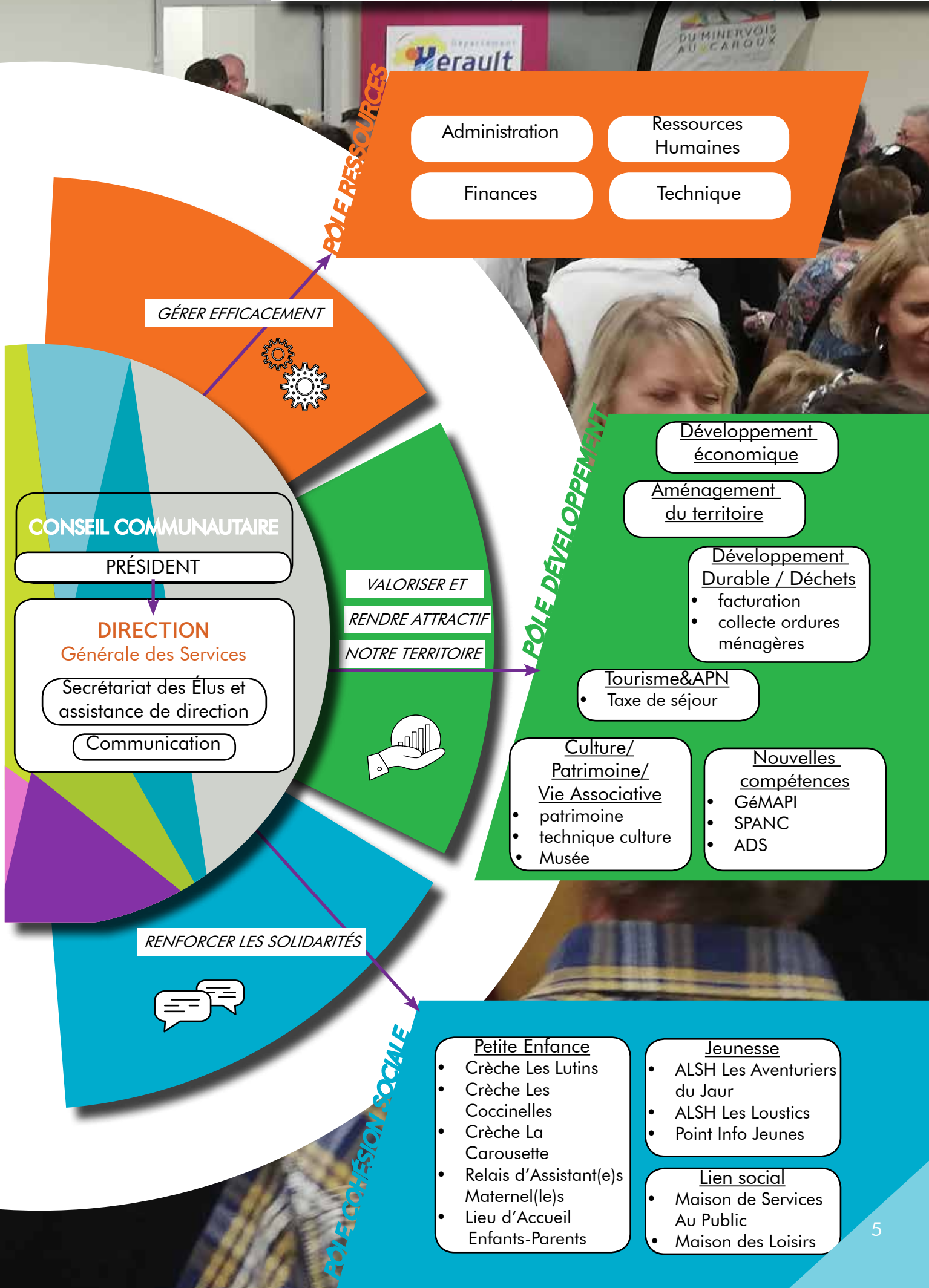
Dans cette UT, ce sont les services relatifs à l'Environnement : déchets et développement durable, facturation des déchets, SPANC.

à Olonzac :

Unité territoriale

35, route d'Oupia 04 68 91 31 50
du lundi au jeudi, de 9h à 12h
et mardi et jeudi de 13h30 à 17h

L'UT regroupe les services Enfance-Jeunesse, Lien social, RAM, ALSH, Facturation des Déchets, Technique/Culture, Communication.



UN SERVICE ITINÉRANT POUR ACCOMPAGNER LA PARENTALITÉ

En matière de social, la Communauté de communes du Minervois au Caroux souhaite agir au plus près de ses habitants. Aussi, elle expérimente depuis le mois de mars 2018 un service itinérant, dédié à la parentalité : le Lieu d'Accueil Enfant-Parent (LAEP). Une fois par semaine, on peut retrouver les accueillantes, Sandrine Bourgeois et Marie-Line Sasso, à St-Pons, à Mons-La Trivalle ou à Olonzac.



Le LAEP, c'est quoi ?

Le Lieu d'Accueil Enfant Parent s'adresse aux enfants de moins de 6 ans accompagnés d'un adulte référent ayant un lien de parenté (parents, futurs parents, grands-parents et assistants familiaux).

C'est un lieu privilégié qui permet aux familles de se rencontrer, partager, parler des enfants, être écouté, poser des questions...

Le LAEP favorise la socialisation, l'autonomie et le bien-être de l'enfant autour d'espaces de jeux et permet de l'accompagner dans sa première séparation avec son parent.

Deux accueillantes sont présentes pour vous accompagner dans vos échanges, de manière conviviale.

Depuis l'ouverture, près de 20 familles fréquentent ce service.



MONS-LA TRIVALLE, bibliothèque
lundi de 14h à 17h



SAINT-PONS, Maison des Loisirs
lundi de 9h à 12h



OLONZAC, salle Brassens
vendredi de 9h à 12h



La Caisse d'Allocation Familiale de l'Hérault, un appui essentiel

Dans le cadre de la Convention de Territoire Globale (CTG), la CAF de l'Hérault et la CdCMC ont conventionné, prévoyant ainsi sur plusieurs années, des actions diverses sur le territoire, dont notamment, le LAEP, ouvert depuis mars 2018.

Une nouveauté : des ateliers !

	à St-Pons	à Mons	à Olonzac
TouCHÀTout <i>Fabrication de sable doux</i>	21 janvier, 9h-12h	21 janvier, 14h-17h	25 janvier, 9h-12h
CHÀbricole <i>Peinture magique</i>	25 février, 9h-12h	25 février, 14h-17h	1 ^{er} mars, 9h-12h
CHÀI-croBate <i>Motricité</i>	15 avril, 9h-12h	15 avril, 14h-17h	19 avril, 9h-12h

Pour les dates d'ouverture pendant les vacances, consultez le site de la Comcom www.cc-minervois-caroux.fr

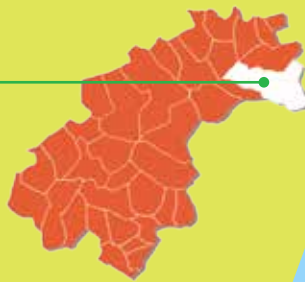
L'Esquirol

Roquebrun

Longueur : 18 km

Durée : 6h

Niveau de difficulté : difficile



1 Dos au Bureau d'Information Touristique, aller à gauche sur la D 14 puis, après 300 m, monter à droite le chemin de la Garenne et à gauche celui du Garriguas. A la fin du chemin bétonné, continuer tout droit sur le chemin de terre qui s'élève dans la garrigue sur environ 2 km.

2 349 m, 31 T 501768 4817445

A la fourche, continuer sur le sentier descendant à droite, et à la suivante, monter à gauche.

3 379 m, 31 T 501142 4818036

Au carrefour, prendre à droite le chemin carrossable. Le quitter après 250 m et grimper à droite le sentier dans les buissons de buplèvre (bien suivre le balisage). Traverser une aire dégagée et suivre le chemin sur 800 m jusqu'à une ruine sur la droite.

4 493 m, 31 T 501377 4818691

Laisser la piste, 10 m avant qu'elle ne tourne à droite, pour s'engager sur le petit sentier à droite, passer juste devant une ruine et continuer sous les yeuses (chênes verts). Puis, au carrefour, continuer à descendre tout droit. Après 600 m, au croisement avec un chemin, descendre à droite dans les lacets. Après Aupenac, au niveau d'un virage en épingle à gauche, ignorer le chemin de droite et poursuivre la descente par la route bétonnée.

5 317 m, 31 T 502697 4818538

Quitter cette route après 450 m et bifurquer à droite sur le large sentier descendant. Ignorer plus loin le sentier (GR balisé blanc et rouge) à droite et à l'arrivée dans le hameau de Laurenque, emprunter à droite la rue du Bouché. Descendre dans les lacets, passer le pont et sortir du hameau.

6 208 m, 31 T 502999 4818464

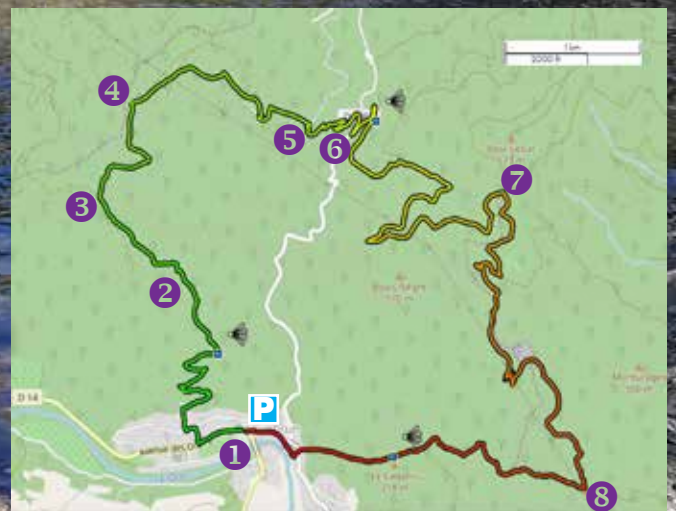
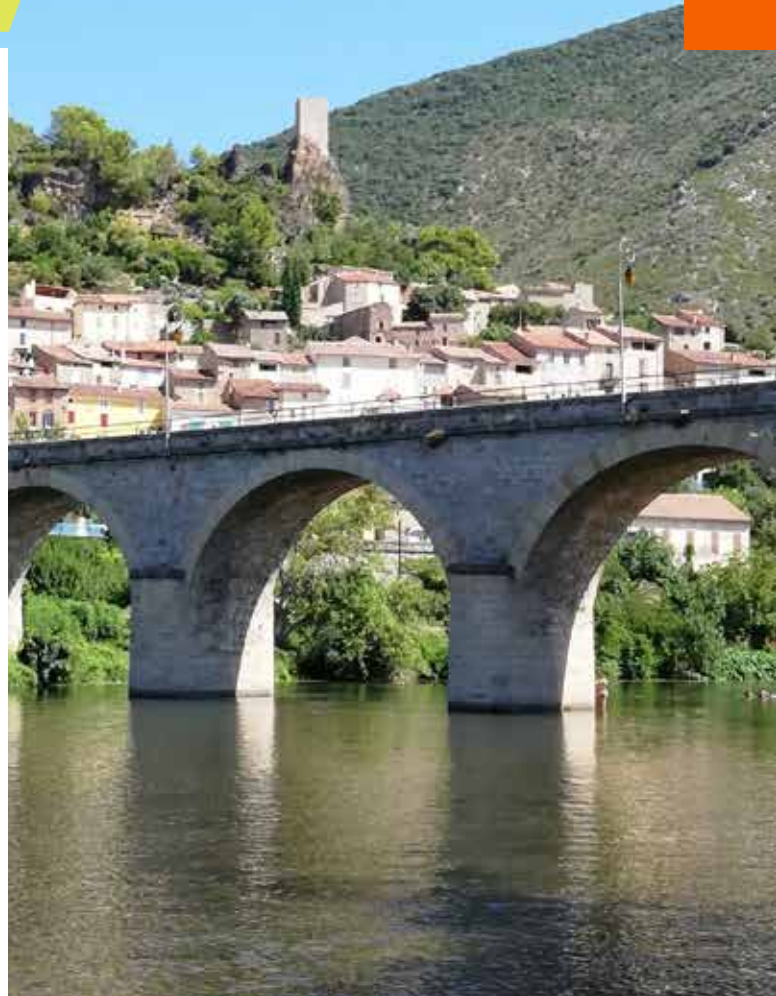
Moins de 100 m après la dernière bâtisse à gauche, quitter la route et monter la piste à gauche. 1,3 km plus loin, ignorer la piste qui monte à gauche et continuer tout droit. Rester sur cette piste pendant 2,5 km jusqu'au col de la Belle.

7 479 m, 31 T 504120 4818061

Au col, prendre à droite la piste qui rapidement descend, et au carrefour suivant, continuer la descente tout droit. Après 200 m, laisser le chemin qui monte tout droit, emprunter le virage en épingle à droite et passer devant Libes puis à proximité d'une carrière. Profiter des panoramas sur Roquebrun, et l'Orb jusqu'aux Pyrénées. Poursuivre la descente sur 1,5 km.

8 232 m, 31 T 504713 4815987

Au carrefour, 25 m avant le pylône électrique, quitter la piste et bifurquer à droite sur le chemin en sous-bois. Après 500 m, à la fourche, monter à droite dans la pinède. Passer devant la bâtisse du tir à l'arc, descendre par le chemin cimenté qui offre de belles vues sur Roquebrun. Au village, tourner à droite et regagner le parking.



Retrouvez d'autres idées de balades et randonnées sur le site de l'Office de Tourisme Communautaire

www.minervois-caroux.com

LES PRINCIPAUX SERVICES

- ✓ **Direction Générale des Services**
Luc SALOUL, Directeur Général des Services
04 67 97 39 34 elus@cdcmc.fr
- ✓ **Pôle Social, service Petite enfance**
Carole COSTES-GUILLOT, Directrice Générale Adjointe
06 85 76 16 30 ccostes-guillot@cdcmc.fr
- ✓ **Assistance Présidence et Direction – Secrétariat des élus**
Aurélié BONNET 04 67 97 39 34 elus@cdcmc.fr
- ✓ **Communication** Isabelle CAYUELA
06 37 69 40 20 icayuela@cdcmc.fr
- ✓ **Enfance - Jeunesse et Lien Social**
Sonia PIQUER 06 74 16 85 84 spiquer@cdcmc.fr
- ✓ **Tourisme et Activités de Pleine Nature**
Anne MARABUTO-GRUMLER
06 25 67 70 96 amarabuto-grumler@cdcmc.fr
- ✓ **Taxe de séjour** Myriam Bessièrre
04 67 97 95 06 ccminervoiscaroux@taxesejour.fr
- ✓ **Culture, Patrimoine et Vie associative**
Angélique COCORDANO
06 14 66 83 50 culture@cdcmc.fr
- ✓ **Développement Durable / Déchets**
Vincent LEFEBVRE
06 80 02 94 86 vlfebvre@cdcmc.fr
- ✓ **Technique/Collecte des Ordures Ménagères**
Jean-Raymond FOURNIALS
04 67 97 39 34 jrfournials@cdcmc.fr
- ✓ **Autorisation Droit des Sols** Julie TAILHAN
04 67 93 89 54 urbanisme@cc-sud-herault.fr

LES ÉQUIPEMENTS INTERCOMMUNAUUX

- ✓ **Musée de Préhistoire Régionale (St-Pons)**
04 67 97 22 61 museedeprehistoire@cdcmc.fr
- ✓ **Piscine intercommunale (St-Pons)**
04 67 97 06 43
- ✓ **Maison des Loisirs (St-Pons)**
07 70 07 38 05 maisondesloisirs@cdcmc.fr
- ✓ **PIJ/MSAP-Minervoies (Olonzac)**
09 67 45 23 07 msap.olonzac@cdcmc.fr
- ✓ **ALSH Les Loustics (Olonzac)**
06 07 73 08 65 alshlesloustics@cdcmc.fr
- ✓ **ALSH Les Aventuriers du Jaur (St-Pons)**
04 67 97 32 78 alshlesaventuriers@cdcmc.fr
- ✓ **Crèche Les Coccinelles (Olonzac)**
04 68 90 49 51 crechelescoccinelles@cdcmc.fr
- ✓ **Crèche Les Lutins (St-Pons)**
04 67 97 17 71 crecheleslutins@cdcmc.fr
- ✓ **Crèche La Carousette (Mons)**
04 67 97 61 25 crechelacarousette@cdcmc.fr
- ✓ **RAM d'Olonzac**
07 86 46 32 40 ram@cdcmc.fr
- ✓ **RAM St-Pons et Olargues**
07 88 29 72 47 ram@grandorb.fr
- ✓ **LAEP itinérant**
06 77 48 61 58 laep@cdcmc.fr
- ✓ **Refuge de La Forest (Siran)** 04 67 97 39 34
- ✓ **Cinéma Star (St-Pons)** 04 67 97 21 83
- ✓ **Maison de Santé Pluriprofessionnelle (Olonzac)** 04 68 70 70 70
- ✓ **Halle de Sports (Olargues)**
- ✓ **Maison du Tourisme**, 04 67 97 06 65
équipée en visioconférence (St-Pons)
- ✓ **Office de Tourisme Communautaire**
du Minervoies au Caroux en Haut-Languedoc
04 67 97 06 65 tourisme@minervoies-caroux.com

Dans le cadre de sa compétence Développement Durable, la Communauté de communes a en charge la gestion des déchets. Aujourd'hui, le déchet coûte cher : collecter et traiter chaque dépôt a un coût environnemental, social et économique, pour la collectivité... et par rebond pour chaque habitant !

Chaque saison, le service Développement Durable/Déchets vous propose un geste, pour réduire l'impact pour la planète et maîtriser les coûts pour les usagers.

AntiGaspi sur l'alimentaire



Dans les foyers français, 79 kg de déchets alimentaires par personne sont jetés chaque année.

On peut facilement éviter 20 kg (13 kg de restes de repas, ou fruits ou légumes), et 7 kg d'aliments non déballés), soit une économie de 159€/pers/an:

Pour y arriver ?

- on peut
- prévoir une liste de courses (et s'y tenir !)
- ranger son frigo (pour mieux conserver ses aliments)
- mieux doser ses repas (et éviter les restes)

Contact : service Développement Durable/Déchets 04 67 97 90 30 vlfebvre@cdcmc.fr



crédit photo : Pierre Colletti

LES IMMANQUABLES

La Communauté de communes accompagne le dynamisme local, par le biais de partenariats qui peuvent prendre la forme d'aide financière, technique ou humaine. Voici une sélection de dates de sorties parmi les événements soutenus ou organisés par la CdCMC.

10 février 2019 ROQUEBRUN Fête du Mimosa
Association Les Amis du Moulin 04 67 23 02 21

16 février 2019 20h30 AIGUES-VIVES Cent mètres papillon théâtre
sortieOuest/CdCMC 04 67 97 39 34

2 février et 23 mars 2019 OLARGUES Café de la Danse
Acorps 04 67 97 81 60 ghisailne.andersen@neuf.fr

9 mars 2019 FÉLINES-MINERVOIS Jours de Bulles
Farouche Cie 06 64 16 05 08

17 mars 2019 18h MONS-LA-TRIVALLE Cirque Piètre cirque/création
sortieOuest/CdCMC 04 67 97 39 34

Contact : service Culture/Patrimoine/Vie associative 04 67 97 39 34 culture@cdcmc.fr

L'ACTU journal d'information de la Communauté de communes du Minervoies au Caroux

n°3 - tirage à 8 000 exemplaires
Siège : 16 place du Foirail 34220 St-Pons de Thomières
Directeur de publication : Josian Cabrol
Responsable de la rédaction : Sylvie Quérol
Coordination éditoriale : Isabelle Cayuela
Rédaction : services de la Communauté de communes
Dépôt légal : à parution
ISSN : 2647-7955
Charte graphique Brain Factory

Conception graphique : service communication
Imprimeur : Maraval Imprimerie, Courmou (34220)
Crédits photos : Communauté de communes et Office de
Tourisme Communautaire Du Minervoies au Caroux en Haut-Languedoc, p.1 Mary Barral, p.2 Isabelle Cayuela, Vincent Lefebvre, Mary Barral, p.4 Isabelle Cayuela, p.6 Isabelle Cayuela, Sandrine Bourgeois, Marie-Line Sasso, p.7 Isabelle Cayuela carte trail-passion, p.8 Pierre Colletti.